

Odůvodnění Opatření obecné povahy pro akcelerační oblast AOV85 Nový Dvůr

Územní opatření se vztahuje k akcelerační oblasti **AOV85 Nový Dvůr**, vymezené ve Změně č. 2 územního rozvojového plánu. Územní opatření proto stanoví podmínky a zmírňující opatření pro výrobu energie z energie větru. **Důvody vymezení akcelerační oblasti v daném místě a pro daný typ obnovitelného zdroje jsou popsány v odůvodnění Změny č. 2 územního rozvojového plánu.**

Rozloha akcelerační oblasti (využitelná plocha pro umístění záměrů OZE bez území které není součástí akcelerační oblasti v souladu s nařízením vlády č. 507/2025 Sb. – 42,2 ha viz mapu ÚO) je 270,8 ha (2,7 km²). Odhadovaný maximální celkový instalovaný výkon záměrů pro využití obnovitelného zdroje – energie větru umístitelných v této akcelerační oblasti je 35,0 MW. To znamená, že se odhaduje, že záměry OZE umístitelné v dané akcelerační oblasti mohou při optimálních podmínkách vyvinout špičkový elektrický výkon 35,0 MWp (megawattpeak).

Odhadovaný maximální celkový instalovaný výkon byl určen expertně na základě předpokládaného počtu věží větrných elektráren umístitelných při respektování stanovených podmínek a zmírňujících opatření a při technologicky vhodných rozestupech mezi jednotlivými věžemi do akcelerační oblasti, korekce počtu věží na základě předpokládané neefektivity jednotlivých záměrů a odhadovaného maximálního instalovaného výkonu jednotlivých věží vycházejícího z možností současných technologií. Odhadovaný maximální celkový instalovaný výkon je vyjádřen vztahem $P_{odh} [MW] = n_{věž} \times k_{neef} \times P_{věž} [MW]$, kde:

P_{odh} je odhadovaný maximální celkový instalovaný výkon záměrů umístitelných v akcelerační oblasti, vyjádřený v MW;

$n_{věž}$ je počet věží větrných elektráren, které lze prostorově distribuovat v daném území při vynechání těch částí akcelerační oblasti, pro něž umístění věží zapovídají stanovené podmínky a zmírňující opatření, a při dodržení vhodného rozestupu mezi věžemi, který byl pro účely odhadu stanoven na minimálně 750 m, což odpovídá cca pětinásobku průměru rotoru velké větrné elektrárny (běžný průměr rotoru je cca 140–160 m); pracovně byly prověřeny různé varianty rozmístění věží větrných elektráren v akcelerační oblasti s největším dosaženým počtem věží $n_{věž} = 10$.

k_{neef} je redukční koeficient vyjadřující předpokládanou neefektivitu budoucích záměrů s ohledem např. na omezení při lokalizaci záměrů způsobená majetkoprávními vztahy v území, použití věží s menším než očekávaným výkonem apod. Odborným odhadem byl stanoven na 0,70;

$P_{věž} [MW]$ je odhadovaný maximální instalovaný výkon jedné věže větrné elektrárny. S ohledem na současné dostupné technologie byl stanoven na 5,0 MW.

Dosažením do vzorce docházíme k hodnotě $P_{odh} = 10 \times 0,70 \times 5 = 35,0$ MW.

Územní opatření se pořizuje společně se změnou územně plánovací dokumentace. O pořízení Změny č. 2 **územního rozvojového plánu** rozhodla vláda dne 22. 10. 2025 usnesením č. 811/2025.

Územní opatření schvaluje a vydává podle § 9 odst. 3 ZOZE orgán příslušný k vydání územně plánovací dokumentace, kterou se vymezuje nebo byla vymezena akcelerační oblast. Tímto orgánem je vláda ČR.

Pořizovatelem územního opatření je podle § 9 odst. 1 ZOZE pořizovatel územně plánovací dokumentace, kterou se vymezuje nebo byla vymezena akcelerační oblast. Tímto orgánem je Ministerstvo pro místní rozvoj.

Návrh územního opatření zpracovali v souladu s cíli a úkoly územního plánování

Ing. arch. Martina Kabelková, číslo autorizace ČKA 03 844, projektant oprávněný zpracovat územně plánovací dokumentaci,

Ing. Pavla Žídková autorizovaná osoba (osvědčení č.j.094/435/OPVŽP/95, prodlouženo rozhodnutím č.j. MZP/2021/710/4653) podle § 19 zákona č. 100/2001 Sb., o posuzování vlivů na životní prostředí,

Mgr. Zdeněk Frélich autorizovaná osoba (č.j. autorizace: 101346/ENV/09-3093/630/09 – prodlouženo rozhodnutím č.j. MZP/2024/630/2390 do 30.11.2029) dle § 45j zákona č. 114/1992 Sb., o ochraně přírody a krajiny,

Mgr. Karolína Bílá, Ph.D. autorizovaná osoba (č.j. autorizace MZP/2025/610/714) dle § 67 zákona č. 114/1992 Sb., o ochraně přírody a krajiny,

Mgr. Eva Volfová autorizovaná osoba (č.j. autorizace: OEKL/2808/05 – prodlouženo rozhodnutím č.j. MZP/2025/610/2575 do 3.10.2030) dle § 67 zákona č. 114/1992 Sb., o ochraně přírody a krajiny.

Územní opatření stanovuje v souladu s § 7 odst. 2 ZOZE a s cíli a úkoly územního plánování uvedenými v § 38 a 39 stavebního zákona podmínky a zmírňující opatření pro povolení, provedení nebo užívání záměrů OZE.

Součástí těchto podmínek jsou také podmínky navržené za účelem vyloučení a zmírnění nepříznivých dopadů záměrů na životní prostředí a veřejné zdraví, na jejichž návrhu se spolu s projektantem podílela také osoba s autorizací podle § 19 zákona o posuzování vlivů na životní prostředí – Ing. Pavla Žídková, a osoba s autorizací podle § 45j zákona o ochraně přírody a krajiny – Mgr. Zdeněk Frélich.

Územní opatření mj. stanovuje všechny podmínky a zmírňující opatření, které se v době zpracování územního opatření jeví jako nezbytné pro adekvátní ochranu veřejných zájmů, které by jinak (v případě nevymezení akcelerační oblasti a nestanovení těchto podmínek) byly hájeny podmínkami stanovenými ve správních úkonech podle § 13 odst. 2 a 4 ZOZE.

Jako podklad pro návrh podmínek v územním opatření zajistil v předstihu orgán ochrany přírody (MŽP prostřednictvím zasmělněného zpracovatele) zpracováním posouzení podle § 11 odst. 4 ZOZE. Expertní osobou zpracovatele byl Mgr. Michal Kešner, Msc. Posouzení bylo dokončeno k 10. 12. 2025. Posouzení pokrylo celou akcelerační oblast a zabývalo se výskytem volně žijících živočichů, planě rostoucích rostlin a přírodních stanovišť v posuzovaném území. Mezi dokončením posouzení a zahájením projednání návrhu územního opatření uplynula doba 5 měsíců.

K jednotlivým stanoveným podmínkám:

Podmínky v odst. 3.1 písm. a) je stanovena primárně k zajištění minimalizace vizuálních dopadů na krajinný ráz při současném umožnění výstavby kapacitních větrných elektráren. Nejvyšší bod akcelerační oblasti je ve výšce 245 m n. m. (na západní hranici akcelerační oblasti u vrcholu Šibenice), nejnižší pak leží ve výšce 159 m n. m. (na severovýchodní hranici akcelerační oblasti u vodního toku). Převážná většina akcelerační oblasti se nachází ve výškovém rozmezí 180–220 m n. m., čemuž by odpovídala výška horní úvratě rotoru maximálně 380–420 m n. m. Na trhu je k dispozici vícero typů větrných elektráren o výšce od terénu po horní úvratě listů rotorů kolem 195 m, tedy s rezervou méně než 200 m. Omezení výšky větrných elektráren zároveň znamená jistotu a předvídatelnost i z hlediska zajištění bezpečnosti letového provozu. Dotčení vizuální ochrany Klášter augustiniánů v Roudnici nad Labem, národní kulturní památky s rejstříkovým č. ÚSKP 488 vzdálené od akcelerační oblasti asi 8,7 km severozápadně, se nepředpokládá. Vliv na vizuální působení hory Říp s rotundou sv. Jiří, národní kulturní památky s rejstříkovým č. ÚSKP 125 vzdálené asi 5,4 km západně od akcelerační oblasti, je možný, jelikož výhledy z Řípu směrem k akcelerační oblasti budou dotčeny, nicméně vliv na pohledy na Říp je minimalizován omezením výšky VTE a ani v pohledech od západu (směrem k akcelerační oblasti) by neměly být VTE viditelné – budou skryty za Řípem. Z hlediska krajinného rázu je třeba respektovat krajinnou scenérii zámku u Liběchova a zamezit promítání VTE do scenérie zámeckého parku, což je zajištěno omezením výšky VTE v akcelerační oblasti. Vliv na více vzdálené národní

kulturní památky zámek Veltrusy (rejstříkové č. ÚSKP 243), hrad Kokořín (rejstříkové č. ÚSKP 242) a malou pevnost se hřbitovem v Terezíně (rejstříkové č. ÚSKP 126) byl prověřen a nepředpokládá se. Vzhledem k dopadům zejména na lokální hodnoty, které nelze zcela eliminovat, se doporučuje konfigurovat VTE v rámci akcelerační oblasti tak, aby vytvořily kompaktní „hnízdo“.

Podmínka v odst. 3.1 písm. b) je stanovena za účelem ochrany nemovitých kulturních památek a nepřekročení přijatelné míry vlivu realizovaných úložišť elektřiny, která splňují definici záměru OZE, na krajinný ráz. Zařízení pro ukládání elektřiny mají obvykle podobu jednoho nebo více lodních kontejnerů, často v oploceném areálu, přičemž kapacita jednotlivých realizovaných úložišť, a tím i jejich plošná výměra, se v posledních letech dynamicky zvyšuje. Z toho důvodu je stanovena limitní plošná výměra areálů se stavbami/zařízeními pro skladování elektřiny, a to jednak pro jednu VTE, a rovněž pro celou akcelerační oblast dohromady. Výškový limit je stanoven primárně jako pojistka proti stohování kontejnerů do výšky, což je jev známý z kontejnerových překladišť, který by ovlivnil estetické kvality území nevhodným způsobem. Je stanoven dostatečně vysoko na to, aby jej jednotlivý kontejner i při osazení na soklu na mírně svažitém terénu bez obtíží splnil, a aby umožnil i jiné, krajinářsky citlivější řešení, např. umístění zařízení pro skladování elektřiny v budovách s jinou než rovnou střechou.

Podmínka v odst. 3.1 písm. c) je komplementární k ostatním požadavkům zaměřeným na ochranu krajinného rázu. Jejím hlavním účelem je minimalizace negativních vizuálních dopadů a rušivých vlivů souvisejících s realizací záměru, zejména pak zajištění harmonického začlenění vedlejších staveb elektrárny do stávající krajinné struktury. Podmínka sleduje cíl zachovat krajinný ráz zemědělsky extenzivně obhospodařované horské krajiny, z tohoto důvodu je kladen důraz na:

- Použití matných povrchových úprav – ty mají eliminovat odlesky a vizuálně rušivé jevy za slunečního počasí.
- Volbu tlumených, přírodních a neutrálních odstínů u vedlejších staveb a technických prvků – cílem je dosažení vizuálního souladu s okolní krajinou a potlačení kontrastů.

Pohledově exponovaný charakter lokality, zejména od sídel Nový Dvůr, Podvlčí a Libkovice pod Řípem, vyžaduje obzvláště citlivý přístup k umisťování stavebních a technických prvků. Výše uvedené požadavky jsou proto nezbytné k ochraně estetických a kulturních hodnot území, k udržení integrity krajinného rázu a k naplnění principů udržitelného rozvoje.

Podmínka v odst. 3.1 písm. d) je komplementární k dalším podmínkám z oblasti ochrany krajinného rázu a jejím smyslem je zajistit, aby v akcelerační oblasti nebyly v souvislosti s výstavbou záměrů OZE prováděny terénní úpravy, které by výrazným způsobem měnily dosavadní morfologii terénu. Podmínka má rovněž pozitivní vliv na zajištění minimalizace dopadů výstavby záměrů OZE na vodní režim v území.

Podmínka v odst. 3.1 písm. e) je stanovena za účelem ochrany provedených investic do půdy, přičemž se jedná zejména o zajištění funkčnosti stávajících funkčních meliorací. Na území akcelerační oblasti se nenacházejí žádná hlavní odvodňovací zařízení ani protierozní opatření. Existence plošně vymezených meliorací je pouze pravděpodobná, předpokládá se jejich nefunkčnost.

Podmínka v odst. 3.1 písm. f) je stanovena za účelem zachování funkční organizace zemědělského půdního fondu a zajištění přístupu vlastníků zemědělských pozemků k veřejně přístupné pozemní komunikaci.

Podmínka v odst. 3.1 písm. g) je stanovena za účelem zachování protierozních opatření, která byla vytvořena na základě rozhodnutí o pozemkových úpravách podle § 11 zákona č. 139/2002 Sb., o pozemkových úpravách a pozemkových úřadech, nebo na základě rozhodnutí o uložení nápravného opatření podle § 3c zákona č. 334/1992 Sb., o ochraně zemědělského půdního fondu.

Podmínka v odst. 3.1 písm. h) je stanovena za účelem ochrany hydrologických podmínek v územích, která mají charakter mokřadu (bez ohledu na to, jak jsou příslušné pozemky označeny v katastru nemovitostí) a na ochranu trvalých i občasných vodních toků. Vzdálenost min. 8 metrů od břehové hrany je stanovena s ohledem na provádění manipulace a údržby vodních ploch a toků a minimalizaci vlivů

záměrů na pobřežní vegetaci. Podmínka cílí zejména na občasný vodní tok v severovýchodní části akcelerační oblasti, vztahuje se ale i na další pozemky v akcelerační oblasti, pokud by měly charakter mokřadu, trvalého či občasného vodního toku. Obecná ustanovení právních předpisů, která požadují minimalizaci zásahů do vodních poměrů v území bez ohledu na typ území (např. § 148 odst. 1 písm. g) stavebního zákona, § 6 odst. 3 zákona č. 254/2001 Sb., o vodách a o změně některých zákonů (vodní zákon), ve znění pozdějších předpisů, § 4 odst. 1 písm. h) zákona č. 334/1992 Sb., o ochraně zemědělského půdního fondu, ve znění pozdějších předpisů) tím nejsou dotčena.

Podmínka v odst. 3.1 písm. i) je stanovena za účelem ochrany skladebných prvků ÚSES. Vymezení akcelerační oblasti respektuje nadregionální a regionální biocentra tak, že se jim vyhýbá, s ohledem na měřítko a podrobnost vymezení v ÚRP se však nelze ve všech případech zcela vyhnout prvkům nižší hierarchické řady, tedy biocentrům lokálního ÚSES a všem biokoridorům. Biocentra jsou pro umísťování záměrů OZE zcela nevhodná, biokoridorům je vhodné se vyhnout, nicméně nelze zcela eliminovat křížení liniové dopravní a technické infrastruktury s biokoridory, to je tedy povoleno, vliv na vymezený prvek ÚSES je v tomto případě minimální a jeho funkčnost nenarušuje.

Podmínka v odst. 3.1 písm. j) je stanovena za účelem ochrany ptáků, zejména na ochranu druhů: krkavec velký (*Corvus corax*), luňák červený (*Milvus milvus*), káně lesní (*Buteo buteo*), moták pochop (*Circus aeruginosus*), moták lužní (*Circus pygargus*), moták pilich (*Circus cyaneus*), volavka popelavá (*Ardea cinerea*), krutihlav obecný (*Jynx torquilla*), vlha pestrá (*Merops apiaster*), ťuhýk obecný (*Lanius collurio*) a žluva hajní (*Oriolus oriolus*), jejichž výskyt byl v zájmovém území prokázán. Podle biologického hodnocení je u hnízdišť a potravních biotopů těchto druhů vhodné využít technických řešení k omezení rizika úrazů a mortality na vedení VN, z důvodu hnízdění na VTE nebo v důsledku kolize s lopatkami VTE. Přestože vymezení akcelerační oblasti respektovalo mapy citlivosti ptáků a oblasti s vysokým a extrémním rizikem byly z vymezení vyloučeny, nebylo možné se vyhnout všem detekovaným místům výskytu citlivých, vzácných a ohrožených druhů ptáků.

Podmínka v odst. 3.1 písm. k) je stanovena za účelem ochrany zdravých životních podmínek v obytné zástavbě sídel, v jejichž sousedství se akcelerační oblast rozkládá, zejména s ohledem na nepřekračování stanovených limitů hluku.

Podmínka v odst. 3.1 písm. l) je stanovena za účelem ochrany zdravých životních podmínek v obytné zástavbě sídel, v jejichž sousedství se akcelerační oblast rozkládá, zejména s ohledem na možné nepříjemné světelné efekty.

Podmínka v odst. 3.1 písm. m) je stanovena za účelem snížení stresového působení VTE na ptáky, jedná se zejména o druhy: krkavec velký (*Corvus corax*), luňák červený (*Milvus milvus*), káně lesní (*Buteo buteo*), moták pochop (*Circus aeruginosus*), moták lužní (*Circus pygargus*), moták pilich (*Circus cyaneus*), volavka popelavá (*Ardea cinerea*), krutihlav obecný (*Jynx torquilla*), vlha pestrá (*Merops apiaster*), ťuhýk obecný (*Lanius collurio*) a žluva hajní (*Oriolus oriolus*) jejichž výskyt byl v zájmovém území prokázán.

Podmínka v odst. 3.1 písm. n) je stanovena z důvodu omezení vlivu na hmyz jako kořist konkrétních dotčených druhů ptáků a letounů.

Podmínka v odst. 3.1 písm. o) je stanovena z důvodu přítomnosti lesa zvláštního určení kategorie 32e (Lesy se zvýšenou funkcí půdoochrannou, vodoochrannou, klimatickou nebo krajinnou).

Podmínka v odst. 3.1 písm. p) je stanovena za účelem ochrany technické infrastruktury a minimalizace množiny v úvahu přicházejících dopadů, které může mít realizace záměrů OZE včetně jejich napojení na distribuční síť elektrické energie. Akcelerační oblastí prochází vedení vysokého napětí, které je třeba ochránit před nevhodnými zásahy.

Podmínka v odst. 3.1 písm. q) je stanovena z důvodu přítomnosti výhradního ložiska nerostných surovin v akcelerační oblasti, jehož dopad na umístění záměrů OZE nelze na úrovni územního opatření adekvátně prověřit. Doporučuje se umísťovat záměry OZE přednostně mimo toto území.

Podmínka v odst. 3.1 písm. r) je stanovena z důvodu ochrany VKP les v oblasti Panského lesa a kopce Na Vrších a. Podle § 4, odst. 2) zákona č. 114/1992 Sb., o ochraně přírody a krajiny, jsou VKP chráněny před poškozováním a ničením. Na rozsáhlé lesní porosty jsou vázány zvláště chráněné a citlivé druhy živočichů, krkavec velký (*Corvus corax*), luňák červený (*Milvus milvus*), káně lesní (*Buteo buteo*), krutihlav obecný (*Jynx torquilla*) a žluva hajní (*Oriolus oriolus*). Tato podmínka se netýká výsadeb na území úložiště popílku v severní části AO.

Podmínka v odst. 3.1 písm. r) bod 1. je stanovena z důvodu ochrany VKP les a ochrany biotopu zvláště chráněných a citlivých druhů. Podmínka vyloučení dočasného záboru a výstavby rozsáhlejších areálů typu bateriového úložiště nebo rozvodny je v těchto plochách stanovena za účelem snížení záboru projektu v lesních plochách na minimum. V těchto plochách je však možné umístit VTE, vést vyvedení výkonu nebo obslužnou komunikaci.

Podmínka v odst. 3.1 písm. r) bod 2. je stanovena z důvodu ochrany VKP les a ochrany biotopu zvláště chráněných a citlivých druhů. Důraz je kladen na prostorovou optimalizaci projektu a všech jeho součástí, která vede k omezení kácení dřevin.

Podmínka v odst. 3.1 písm. r) bod 3. je stanovena na ochranu hnízdění ptáků s odkazem na § 11 odst. 2 ZOZE ve spojení s § 5a odst. 1 zákona č. 114/1992 Sb., o ochraně přírody a krajiny. Kácením dřevin mohou být dotčeny některé citlivé či zvláště chráněné druhy, např. krkavec velký (*Corvus corax*), luňák červený (*Milvus milvus*), káně lesní (*Buteo buteo*), krutihlav obecný (*Jynx torquilla*) či žluva hajní (*Oriolus oriolus*).

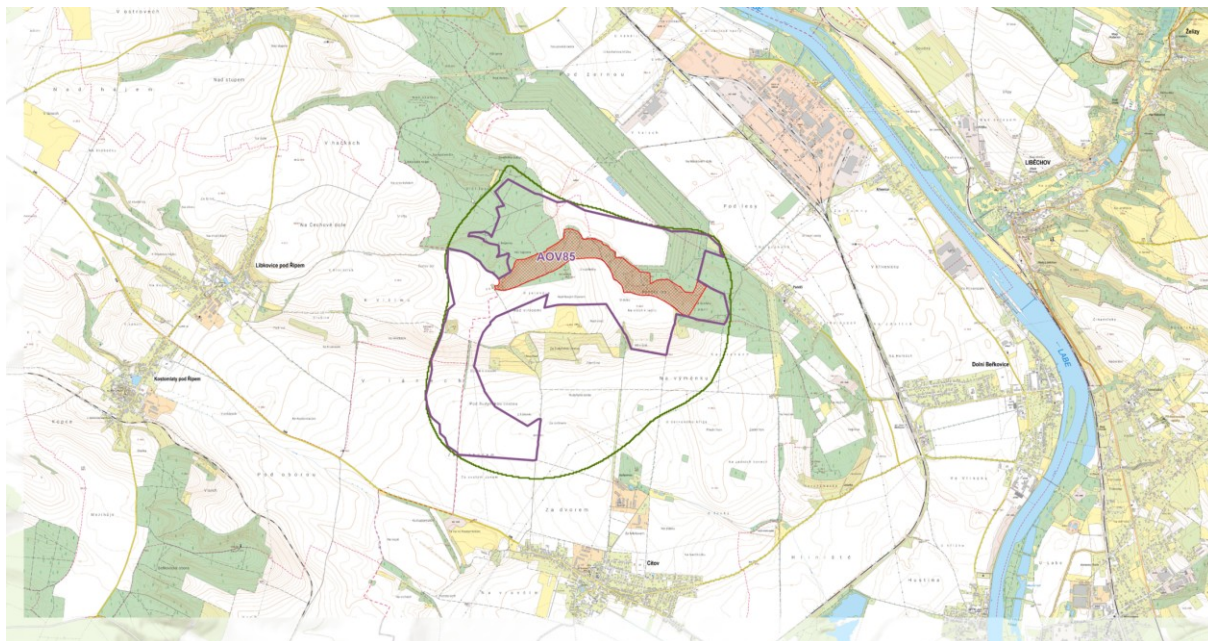
Podmínka v odst. 3.1 písm. r) bod 4. eliminuje nežádoucí šíření invazních druhů rostlin. Narušení terénu během přípravných a stavebních prací a přesuny půdy a zemin v rámci staveniště mohou urychlit invazi těchto druhů – zvláště rizikové jsou zejména dlouhé liniové úseky výkopů pro vyvedení výkonu, které mohou sloužit jako cesta pro šíření a rozvoj populace. Za rizikové prostředí lze v tomto případě považovat rekultivační plantáže na skládce popílku.

Podmínka v odst. 3.2 písm. a) je stanovena za účelem obecné ochrany ptáků a za účelem ochrany níže uvedených zvláště chráněných druhů a citlivých druhů ptáků, resp. za účelem snížení jejich mortality v období, kdy by mohli být přilákáni k VTE polními pracemi. Provedené posouzení podle § 11 odst. 4 ZOZE indikuje v okolní krajině výskyt také některých ohrožených a citlivých druhů ptáků: krkavec velký (*Corvus corax*), luňák červený (*Milvus milvus*), káně lesní (*Buteo buteo*), moták pochop (*Circus aeruginosus*), moták lužní (*Circus pygargus*), moták pilich (*Circus cyaneus*) a volavka popelavá (*Ardea cinerea*). Akcelerační oblast se nachází v zemědělsky obhospodařované kulturní krajině. Orba a sklizeň často přitahují ptáky, zejména dravce nebo čápy, kteří na poli hledají potravu. Pokud se tyto aktivity odehrávají v blízkosti VTE, může dojít ke zvýšené koncentraci ptáků v rizikové zóně. Z toho důvodu se požaduje vypnutí VTE v průběhu orby a polní sklizeň a po pět kalendářních dnů po těchto událostech následujících na pozemcích v perimetru 1 000 m od stožáru VTE.

Podmínka v odst. 3.2 písm. b) je stanovena za účelem obecné ochrany ptáků a ochrany konkrétních evidovaných druhů: krkavec velký (*Corvus corax*), luňák červený (*Milvus milvus*), káně lesní (*Buteo buteo*), moták pochop (*Circus aeruginosus*), moták lužní (*Circus pygargus*), moták pilich (*Circus cyaneus*) a volavka popelavá (*Ardea cinerea*). Provoz VTE představuje určité riziko pro volně žijící ptáky. Odpuzovače, případně zařízení pro identifikaci ptáků a následné zpomalení rotoru VTE mají schopnost výrazně snižovat mortalitu a zároveň umožnit výstavbu VTE i v oblastech se zvýšeným výskytem citlivých druhů. Přestože vymezení akcelerační oblasti respektovalo mapy citlivosti ptáků a oblasti s vysokou a extrémní citlivostí byly z vymezení vyloučeny, nebylo možné se vyhnout všem detekovaným místům výskytu citlivých, vzácných a ohrožených druhů ptáků, bez zásadní redukce rozlohy.

Podmínka v odst. 3.2 písm. c) je stanovena za účelem obecné ochrany ptáků. Provoz VTE představuje určité riziko pro volně žijící ptáky. Monitoring je zaměřen na přímou mortalitu ptáků v důsledku kolize s lopatkami VTE. Pravidla monitoringu jsou v podmínce nastavena dle nejlepší tuzemské i zahraniční

praxe. Výsledky monitoringu umožní omezení mortality v době po uvedení VTE do provozu díky nastaveným zmírňujícím opatřením.



Obr. č. 1 – informativní zobrazení vymezení akcelerační oblasti v rámci území, pro které bylo zpracováno biologické posouzení

Územní opatření je zpracováno v jednotném standardu dle § 36 odst. 3) vyhlášky č. 157/2024 Sb., o územně analytických podkladech, územně plánovací dokumentaci a jednotném standardu.

Územní opatření se vydává na dobu neurčitou. Dostatečnost podmínek uvedených v územním opatření bude prověřována v rámci zprávy o uplatňování územně plánovací dokumentace. Územní opatření pozbude účinnosti dnem vydání nové územně plánovací dokumentace nebo zrušením vymezení akcelerační oblasti, pro jejíž území bylo vydáno.

Toto opatření obecné povahy se podle § 173 odst. 1 správního řádu oznamuje veřejnou vyhláškou a nabývá účinnosti patnáctým dnem po vyvěšení veřejné vyhlášky.

Podle § 173 odst. 2 správního řádu proti opatření obecné povahy nelze podat opravný prostředek. Podle § 172 odst. 2 správního řádu lze soulad opatření obecné povahy s právními předpisy posoudit v přezkumném řízení, přičemž usnesení o zahájení přezkumného řízení lze vydat do 1 roku od účinnosti opatření.